

KINKI STUDIO

EX-M 1+ INTEGRATED AMPLIFIER INSTRUCTION MANUAL

- We come from China -

简体中文2021

PREFACE 前言

感谢您购买使用KINKI STUDIO EX-M1+ 合并式音频放大器。

您已经获得了媲美国际专业水平的音频放大器。拜托您花一些时间阅读本手册。它可以为您提供有用的信息，使您在聆听 EX-M1+ 的时候享受更多的乐趣。

简介

KINKI STUDIO成立于2007年，致力于设计制造高品质音频器材，务求最纯粹地还原音乐作品本源，避免过多的渲染而造成的失真。为了获得最理想的效果，KINKI STUDIO坚持使用业内先进的主流技术，并在高标准技术基础上融入优良的工艺，并不断更新改进，形成自我独特的声音风格，这也是KINKI STUDIO多年来在设计制造过程中一直追求的标准和理念，工艺、技术、品质成为KINKI STUDIO的核心价值。

WARNING 警告

在开始连接或操作之前必须阅读这些说明，否则可能会导致放大器的损坏。以下说明请详细阅读理解与应用（**请特别留意红色文字部分**）。这是一台非常高质量的放大器，拥有新的技术特点，这是一个再现准确声音最好的音频系统，只有精心的安装和使用才能提供您期望的满意度。必须严格按照安装说明和预防措施以获得预期的结果，避免影响放大器的性能。

CONTENT 目录

01 拆包-----	1
02 放大器位置和冷却的选择-----	2
03 电压调整-----	2
04 连接-----	2
05 放大器控制-----	3~4
06 声音质量优化-----	5
07 遥控器-----	6
08 维护-----	6
09 技术数据-----	7
10 图式-----	8~9

1.拆包

KINKI STUDIO EX-M1+ 装箱清单：

放大器

遥控器

本手册

电源线

注意：

您的放大器如需送返原厂保修或二次运输，请使用原包装，因为该包装是KINKI STUDIO特别设计制造的，在运输过程中能更好地保护放大器，所以敬请拆包后保留原包装。

2.放大器位置和冷却的选择

KINKI STUDIO EX-M1+ 合并式音频放大器和所有高质量的放大器一样会产生一定的热量，必须适当地排放。为保证良好的散热和冷却，不要把温度敏感的设备放在放大器顶部。

3.电压调整

KINKI STUDIO EX-M1+ 合并式音频放大器正常工作电压为交流210V~240V（100V~130V），如果你的正常工作电压超出上述范围，请向我们咨询。

请检查位于放大器后面板上的保险丝，250V/8A延迟保险丝。

4.连接

将电源线连接到放大器的后面，并将其插入到电源插头插座中，为了安全起见，必须使用3线接地插头。

为了从放大器中得到最好的声音，应避免使用任何多个插头或延长线。

您可以使用RCA插座或XLR插座。XLR 接线位置如下：1脚 接地屏蔽、2脚 热、3脚 冷

5.放大器控制

KINKI STUDIO EX-M1+ 合并式音频放大器的电源输入位于后面板，电源接通后，自动进入开机状态，中央显示屏指示条灯闪烁后出现输入信号源编号和音量显示，放大器进入工作状态。亦可通过位于机箱屏幕中央底部的开关进行开机、待机操作。待机状态下轻按一下开机，开机状态下，长按2秒后放开，进入待机状态。此按钮功能包括：开机、待机、模式选择。在开机状态下，按下此按钮，屏幕会循环显示OUT1（纯合并机模式），OUT2（前级模式），OUT1+2（合并机&前级模式）。

音量调节

旋转前面板右旋钮，调节音量大小，向左为小，向右为大。

输入切换

旋转前面板左旋钮，可在CH1、CH2、CH3、CH4之间进行切换。

纯后级功能

开机状态下，按下遥控器HT BYPASS 按键，进入THEATER模式，此时放大器为纯后级放大状态，后面板的左声道与右声道HT BYPASS AMPLIFIER输入端子有效使用中。

此组信号输入端子为EX-M1+的后级信号输入，并没有音量衰减功能，为防止直流冲击如果搭配的前置放大器设计存在缺陷的（特别是真空管放大器），扬声器可能会损坏。

因此请务必接入可调节信号音量的设备，例如多声道影院前级或HIFI前级等。为避免误操作，EX-M1+进入THEATER模式后，如对其进行任何操作，EX-M1+会立刻退出THEATER模式。

屏幕亮度选择

通过遥控器DISPLAY按键可对屏幕亮度进行选择，标准、弱光、关闭屏幕。

6.声音质量优化

放置平台

KINKI STUDIO EX-M1+ 具有非凡的动态能力和声音透明度，为了完整的发挥，必须放置于一个非常刚性的平台，或者直接放在地板上，避免使用任何软性材料，例如地毯。

电源进线相位

我们建议你应该尝试一下调换电源进线（火、零）的位置，比较一下声音是否有分别。通过调整扬声器的极性和电源进线相位，或许有意想不到的惊喜效果。

热机效应

当放大器最近一段时间没有使用，它将需要10至15分钟的“热身”，为了达到最佳的工作温度，电路必须预热到40摄氏度左右。

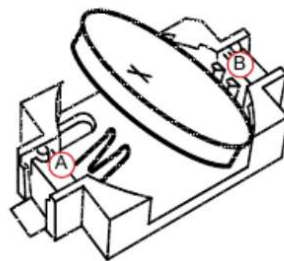
注意：KINKI STUDIO EX-M1+ 放大器的声音熟化时间约为300小时，请您不要着急，新机使用300小时后，声音渐趋理想。

7. 遥控器

POWER 电源控制 HT BYPASS影院模式 DISPLAY显示屏亮度 INPUT+、INPUT - 输入选择
MUTE 静音 MODE 工作模式选择 V+、V- 音量调节

遥控器后盖由四角的磁性结构固定，需要打开后盖时只需用适合的工具插入后盖开口处轻轻撬起，
同时注意不要让忌磁设备太过靠近遥控器，以免受遥控器磁化。

遥控器使用钮扣电池，型号：CR2032。



8. 维护

KINKI STUDIO EX-M1放大器通常不需要维护，只需做好日常清洁工作即可。

在清洁放大器之前必须关掉电源。使用清洁、柔软、微湿的软布清洁放大器表面。用水或温和的洗涤剂溶液弄湿软布轻擦，避免使用粗糙的清洁剂（如产品含有碳酸钠）。

9.技术数据

技术规格

频率响应

+ / - 0.1 db, 0-50 Khz

+ / - 1 db, 0-150 Khz

+ / - 3 db, 0-300 Khz

输出功率

215W (8 Ω) X 2

MAX 280 (8 Ω) X 2

输入灵敏度

额定电平: 2.25 V RMS

饱和电平: 3.6v RMS

输入阻抗: 50K Ω

失真

动态: < 0.006 % (-80 db)

静态: 0.003 % (-80 db)

声道分离度:> 90 db

信噪比> 103 db

电源

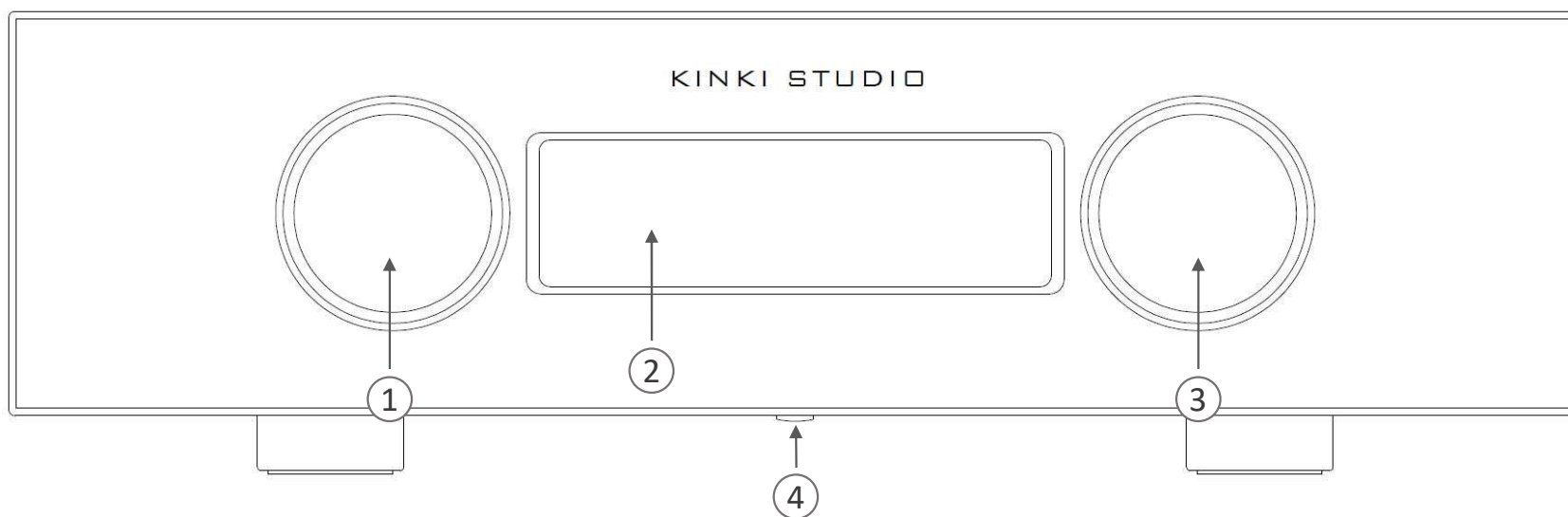
额定电压: 交流 ☐ 230V

☐ 115V

最大功耗: 900 W

待机功耗: 0.6W

整机净重: 25Kg 机箱尺寸: 430W x 125H x 380D



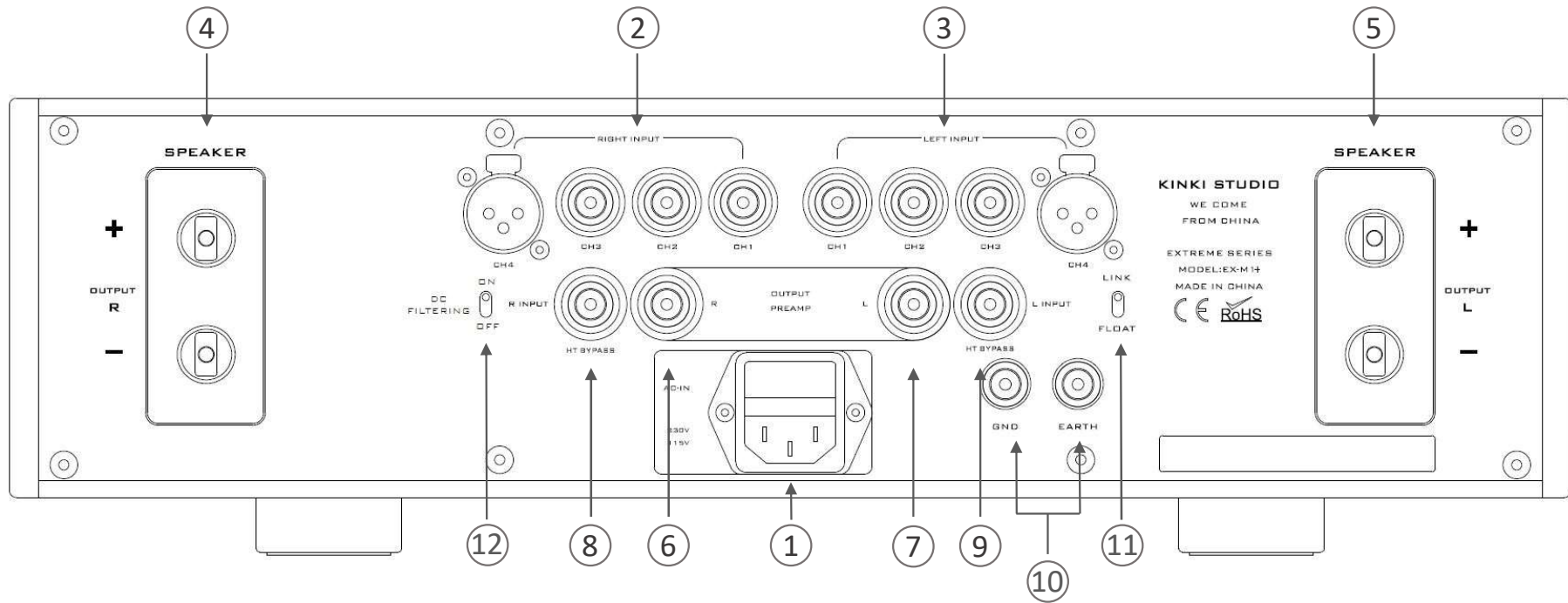
① 输入选择

② 显示屏

③ 音量控制

④ 开关/模式选择

前面板示意图



- | | | | | | |
|-----------|--------------|--------------|-------------------------------|------------------------------|----------------------------|
| ① 电源输入 | ② CH1~4右声道输入 | ③ CH1~4左声道输入 | ④ 右声道扬声器输出 | ⑤ 左声道扬声器输出 | ⑥ 前级右声道输出 |
| ⑦ 前级左声道输出 | ⑧ 后级右声道输入 | ⑨ 后级左声道输入 | ⑩ 功放地线连接端子
GND浮地 / EARTH接地 | ⑪ 接地模式开关
LINK大地 / FLOAT浮地 | ⑫ AC电源隔直系统开关
ON开 / OFF关 |

后面板示意图

KINKI STUDIO